

"הידע הרפתן נפש בהמתו?"

בדיקת המודעות בקרב הרפתנים בנושא הצרכים

המנטליים של בקר לחלב:

סיכום ביניים

שרה ווייל-פינשטיין, דגנית בן-דב, אילת שמואלי, מיטל וייס-בקאל,

השירותים הווטרינריים

חן הניג, מנהל המחקר החקלאי

הילל מלכה, אייל פרנק, יואב שעני וגל פלג, שה"ם

יניב לבון- התאחדות מגדלי הבקר בישראל

שמוליק פרידמן, מועצת החלב



הכנס השנתי ה-31 למדעי הבקר והצאן



תודה רבה לכל הרפתנים שהשתתפו בסקר!



הכנס השנתי ה-31 למדעי הבקר והצאן

מטרת המחקר

- הבנת "תמונת המצב" לגבי מודעות הרפתנים לנושאי רווחת בקר.
- הבנת הפערים במודעות, לצורך קידום הידע בענף.



אופן הפעלת המחקר

1. בניית שאלון לאיסוף המידע הרלוונטי, עיבוד השאלון ע"י הצוות ויועצים, ותרגומו לערבית, אנגלית והשפה התאית.
2. מילוי השאלונים ברפתות בכל הארץ.
3. איסוף וניתוח המידע (כל שאלון קיבל ניקוד על מנת להצליב את רמת המודעות עם נושאים אחרים)
4. תוצאות ומסקנות (שלב א').

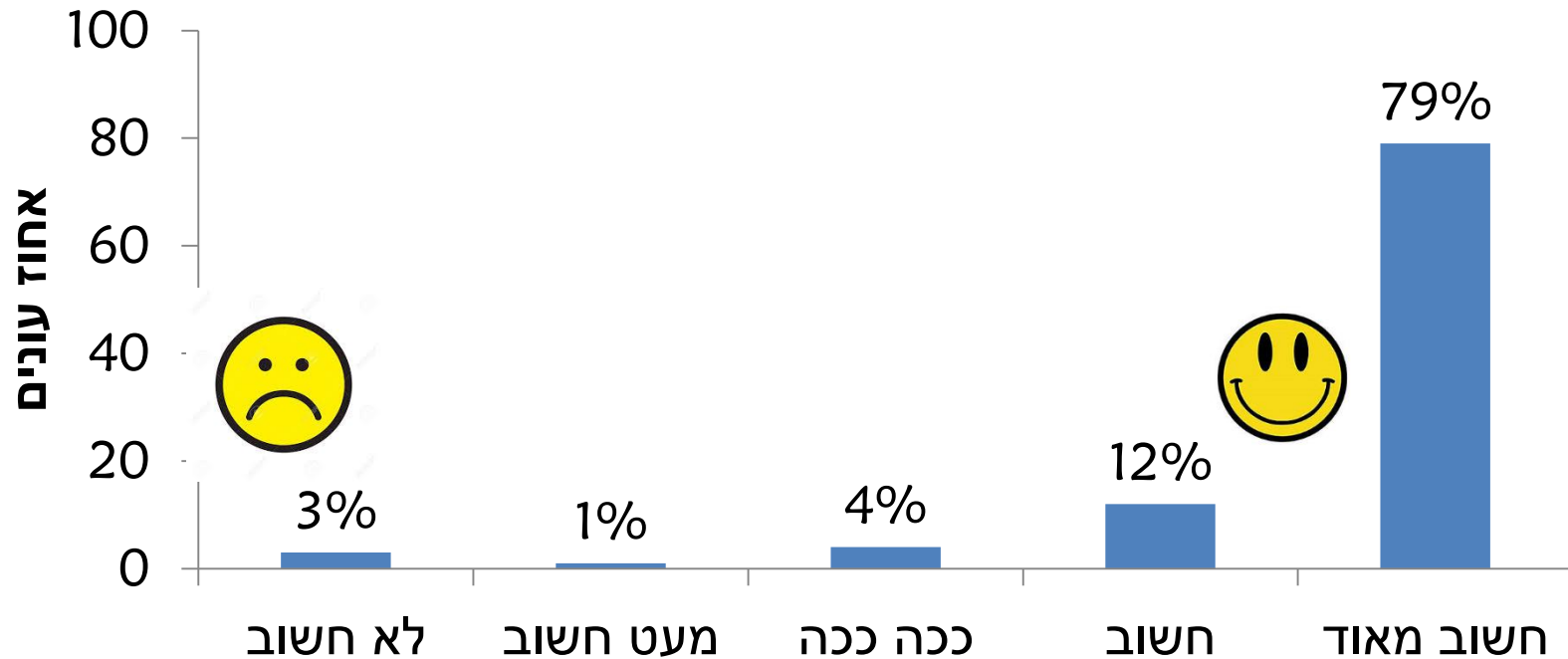
תוצאות

- 500 רפתנים מכל הארץ ענו על השאלון, מתוכם 374 גברים ו-55 נשים.
- 51% מהרפתנים עברו הכשרה לעבודה ברפת בקורס מקצועי, 49% למדו תוך כדי עבודה ברפת.
- 48% מהנשאלים עברו הדרכה בנושאי רווחת בקר ועוד 23% עברו הדרכה מועטה, לעומת 27% שלא עברו הדרכה בנושא כלל.

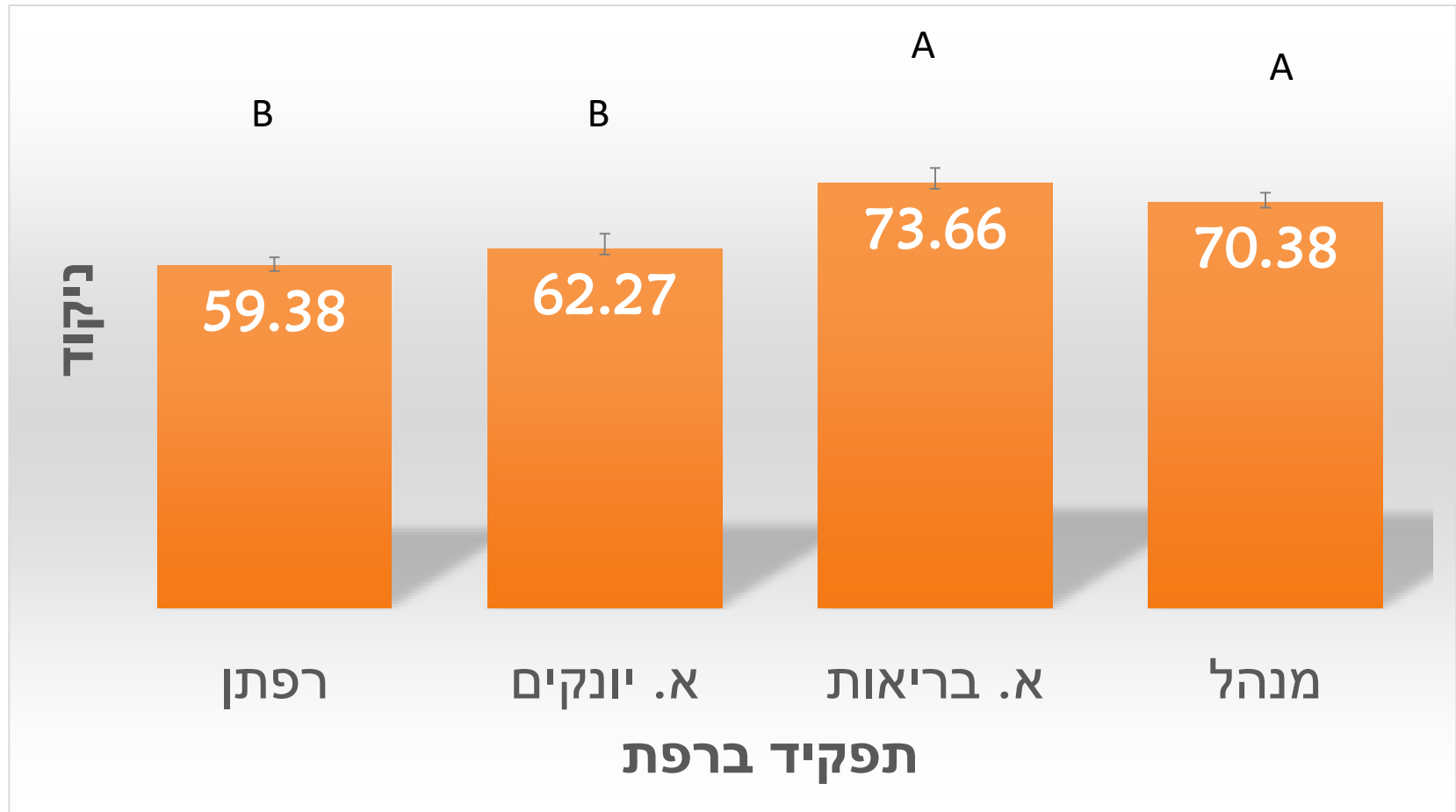
הנאה וחשיבות הנושא

- 86% מהרפתנים ציינו שהם נהנים/נהנים מאוד מעבודתם.
- 91% דירגו את חשיבות רוחת הבקר כגבוהה/גבוה מאוד מבחינתם.

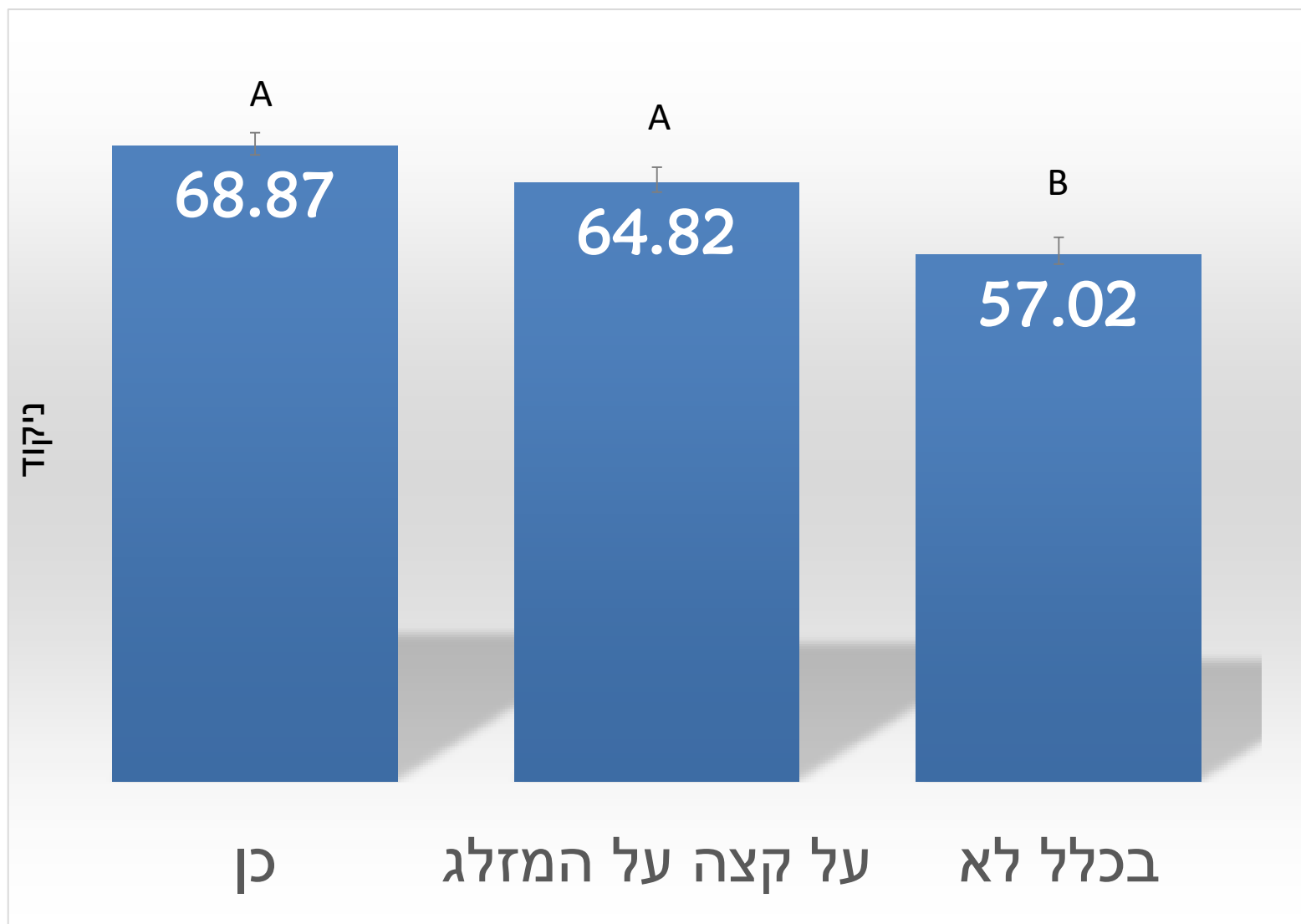
עד כמה חשוב בעיניך נושא רוחת בע"ח?



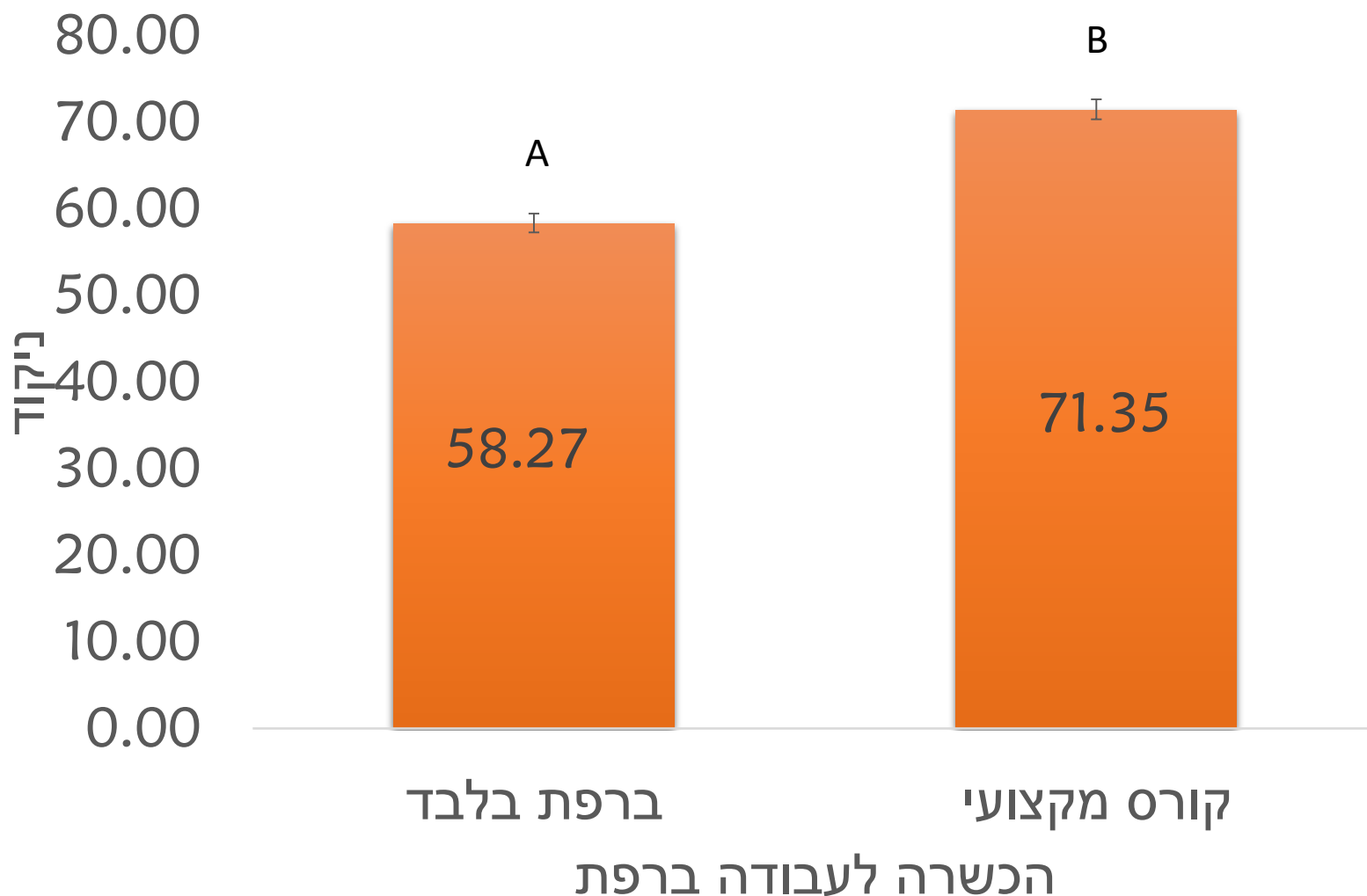
השפעת התפקיד על המודעות לרווחת בקר



השפעת מידת ההדרכה על המודעות לרווחת בקר

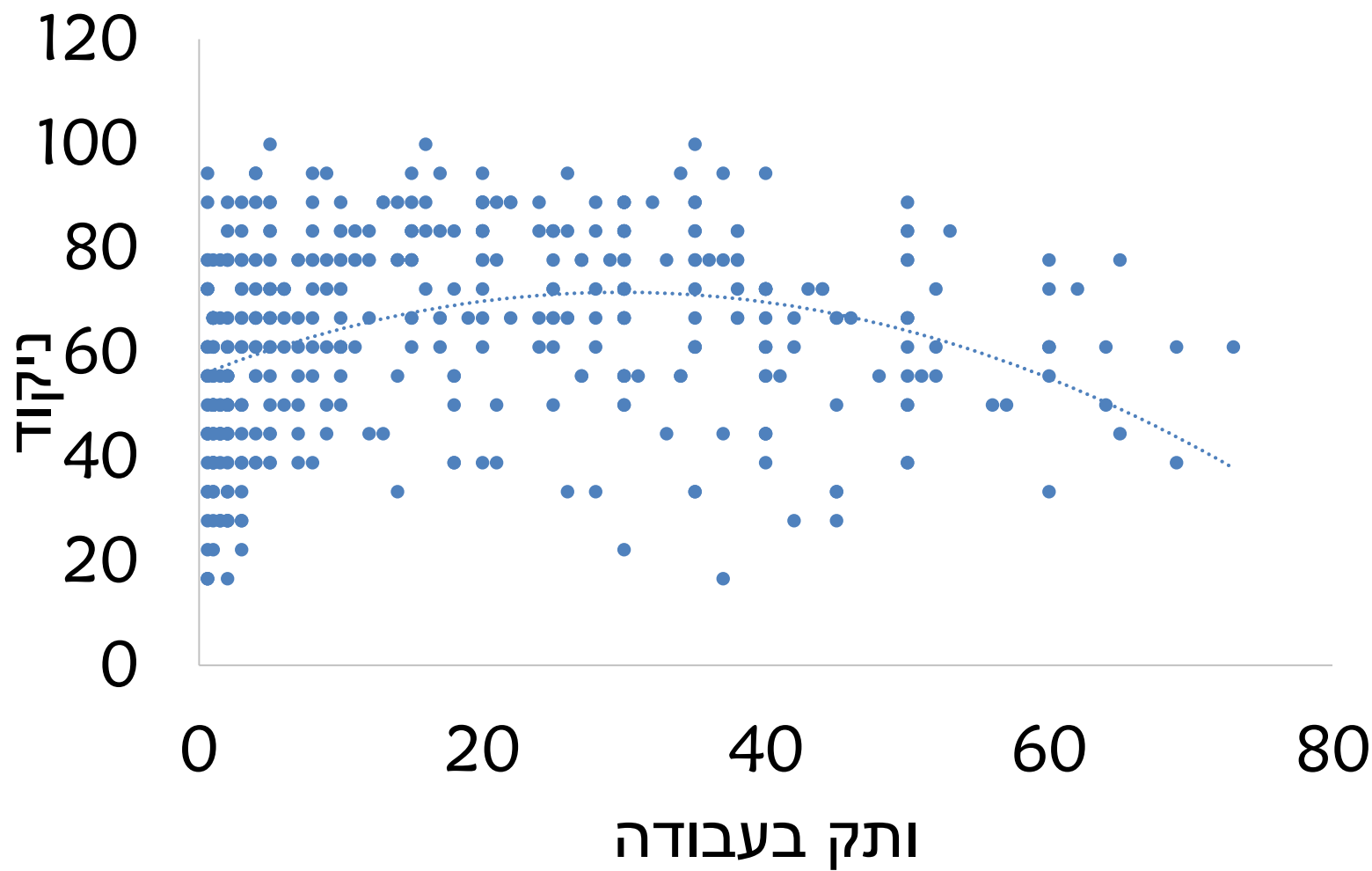


השפעת ההכשרה על מידת המודעות



רק מחצית מהרפתנים יוצאים להכשרה מחוץ לרפת...

השפעת הוותק בעבודה על המודעות



השפעה של הוותק על המודעות

הכנס השנתי ה-31 למדעי הבקר והצאן

$P = 0.005$

תשובות בגוף השאלון

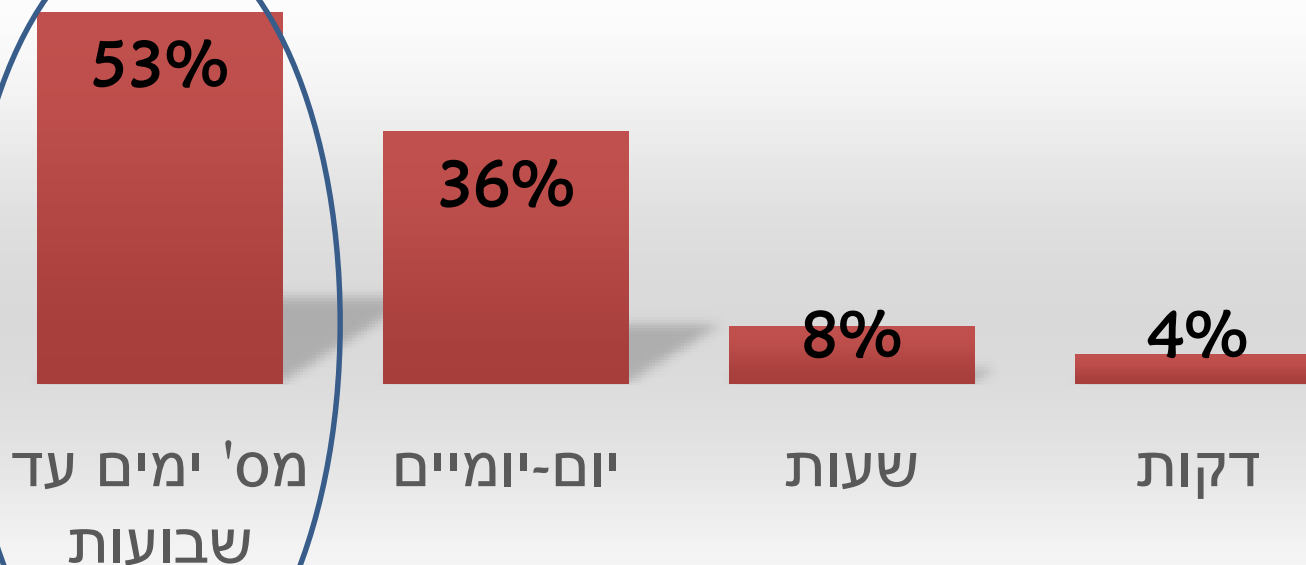


מבנה חברתי

1. האם הדומיננטיות של הפרה תשפיע על מקומה בקבוצה? 77% ענו כן.

2. כמה זמן לוקח לפרה להתאקלם בקבוצה חדשה?

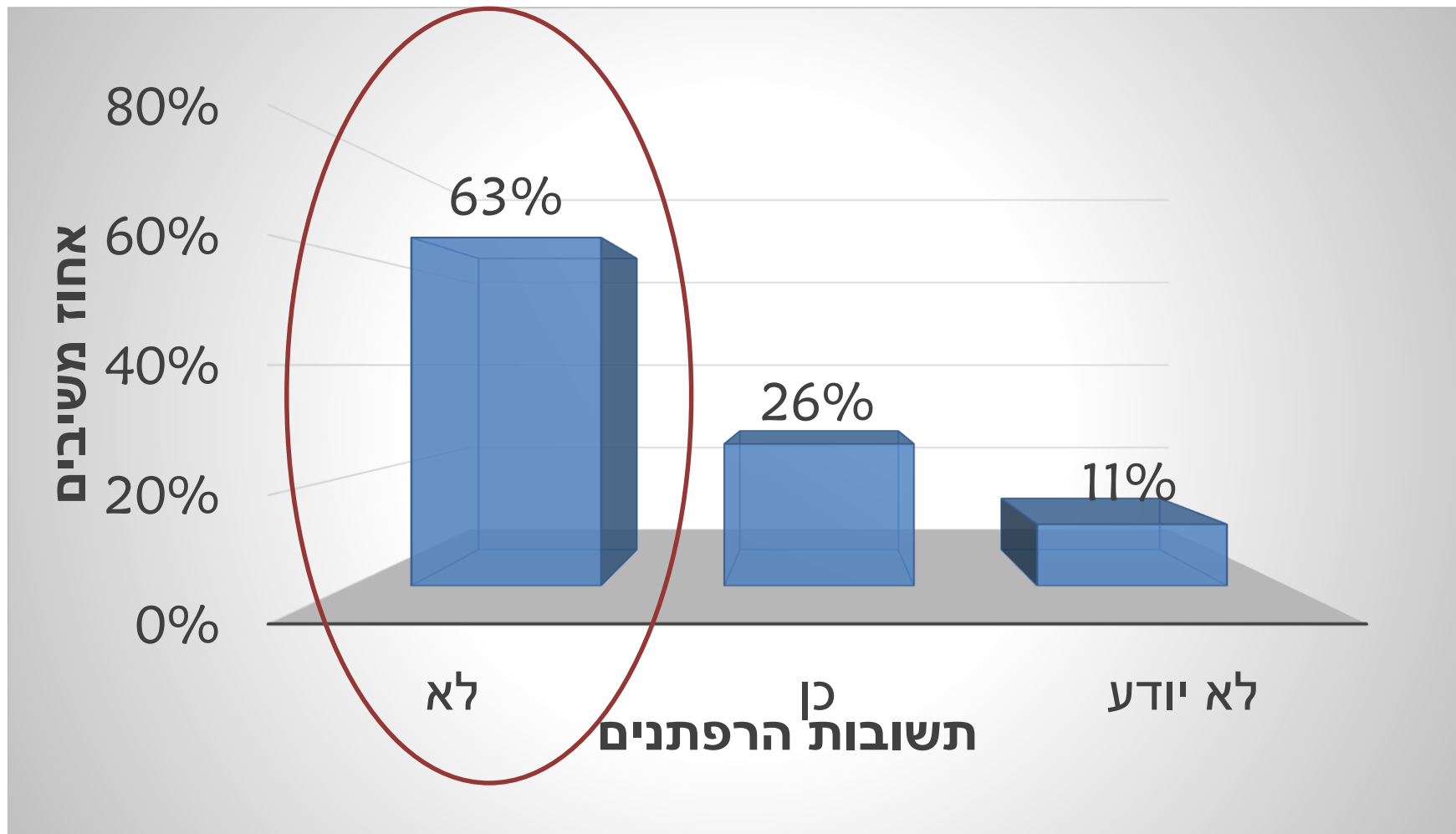
אחוז משייבים



פרק זמן

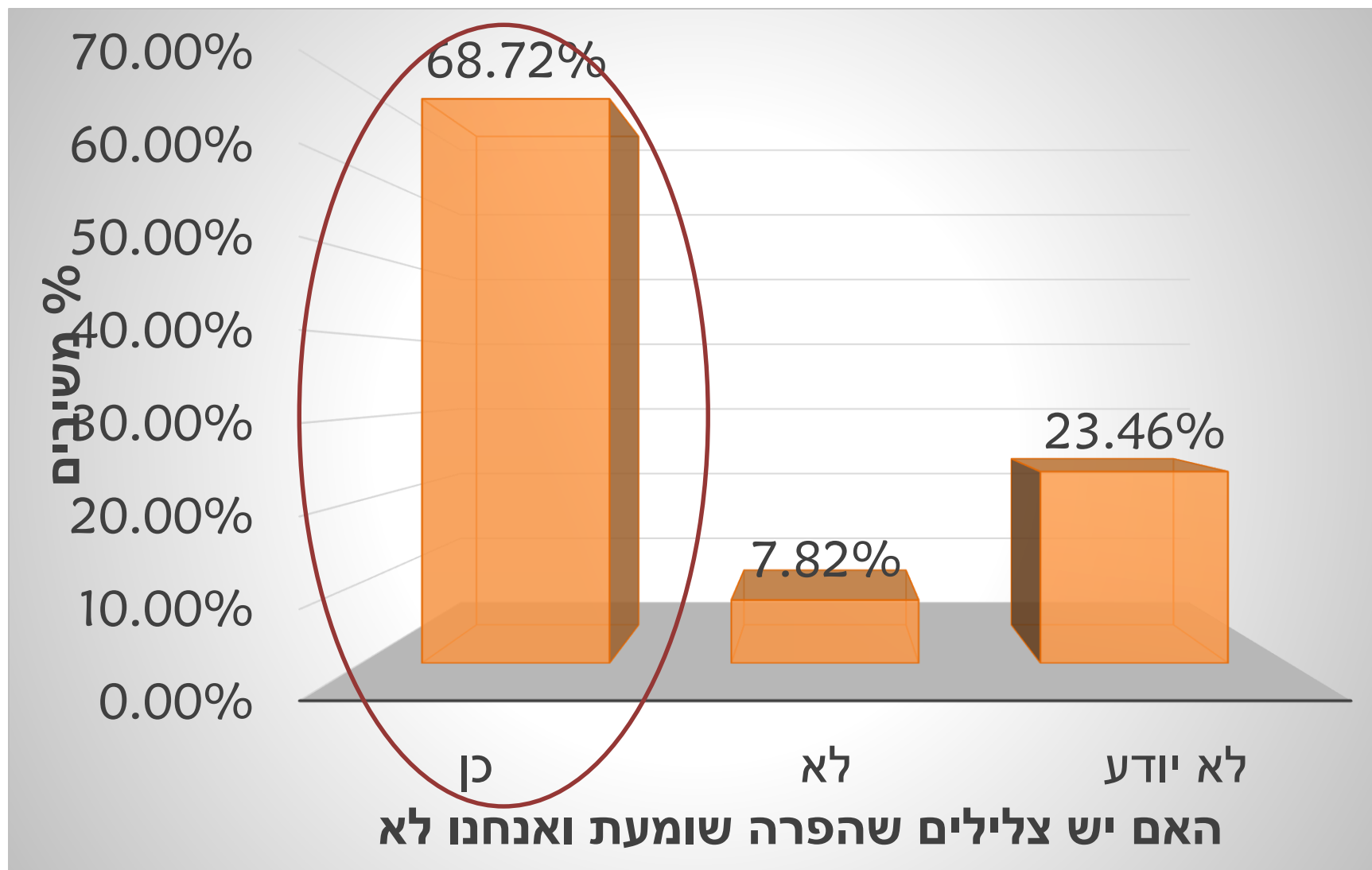
מה אנחנו יודעים על חושי הפרה?

1. האם פרות רואות כמונו?



לפרה יכולת מיקוד חלשה וקושי בראיית עומק, רתיעה מדברים בתנועה, ראייה די-כרומטית, .
הכנס השנתי ה-31 למדעי הבקר והצאן

2. האם יש צלילים שהפרה שומעת ואנחנו לא?



שמיעה פי 5 טובה יותר משמיעת האדם, רגישה לצלילים גבוהים
הכנס השנתי ה-31 למדעי הבקר והצאן

זיכרון ולמידה

1. האם התנהגות עם עגלה תשפיע על ההתנהגות שלה כפרה בוגרת עם בני אדם?

כן	לא	לא יודע
79%	10%	11%

2. האם פרה זוכרת דברים שקרו לה כשהייתה עגלה צעירה?

כן	לא	לא יודע
57%	20%	23%

3. האם בני בקר יכולים לזהות אנשים שהתייחסו אליהם בעבר באופן שלילי או חיובי?

כן	לא	לא יודע
70%	13%	17%

ההשפעה של התנהגות עם עגלה צעירה על עתידה כפרה בוגרת



רווחה סביב החליבה

1. האם התנהגות החולב יכולה לגרום ל"עצבנות" בפרות בחליבה?

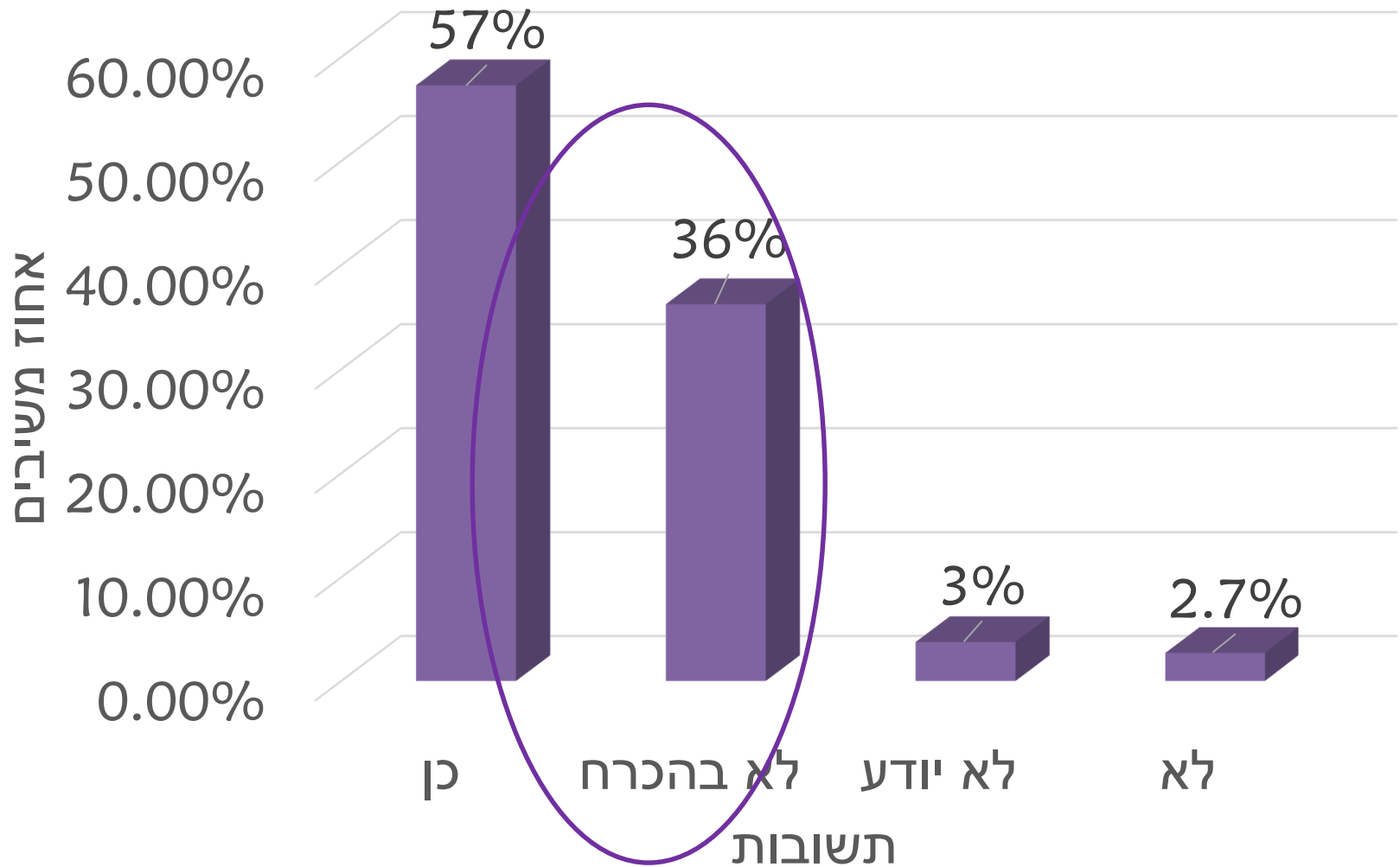
כן	לא	לא יודע
94%	5%	1%

2. האם הדרך שבה מכניסים את הפרה למכון

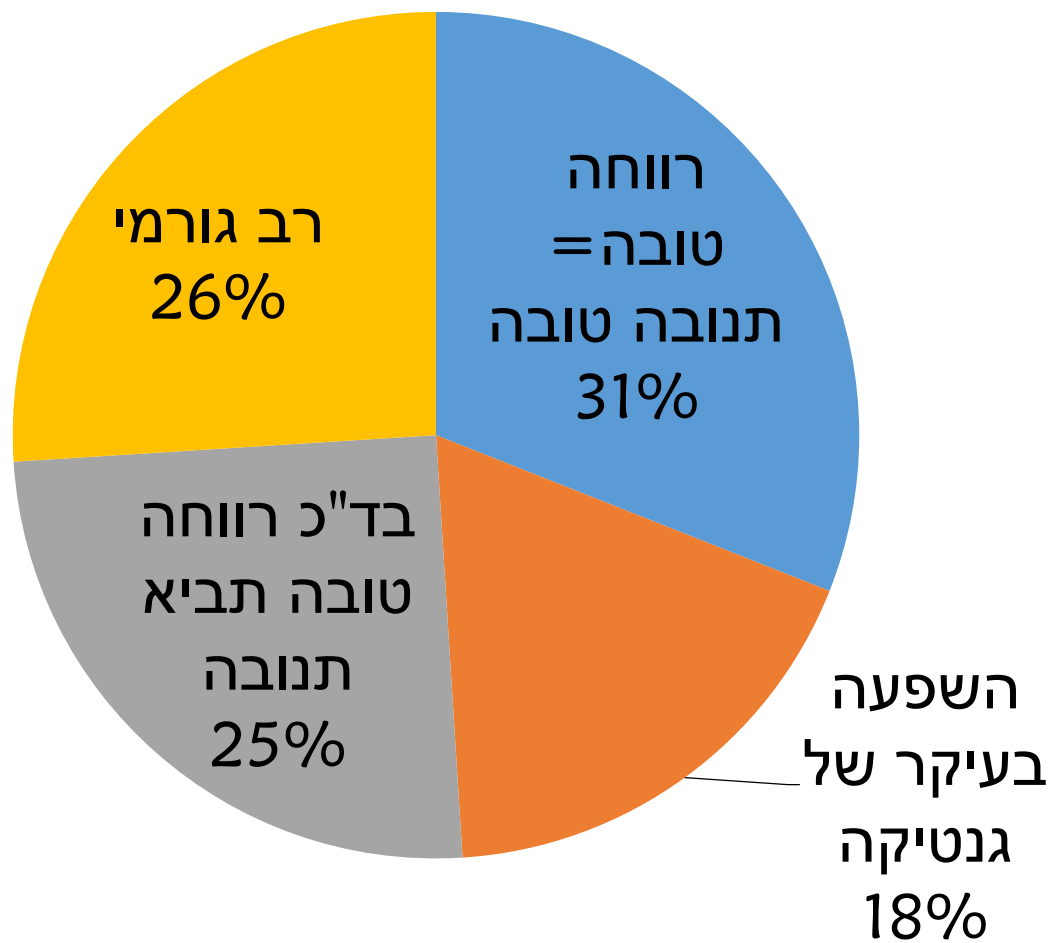
כן	לא
86%	14%

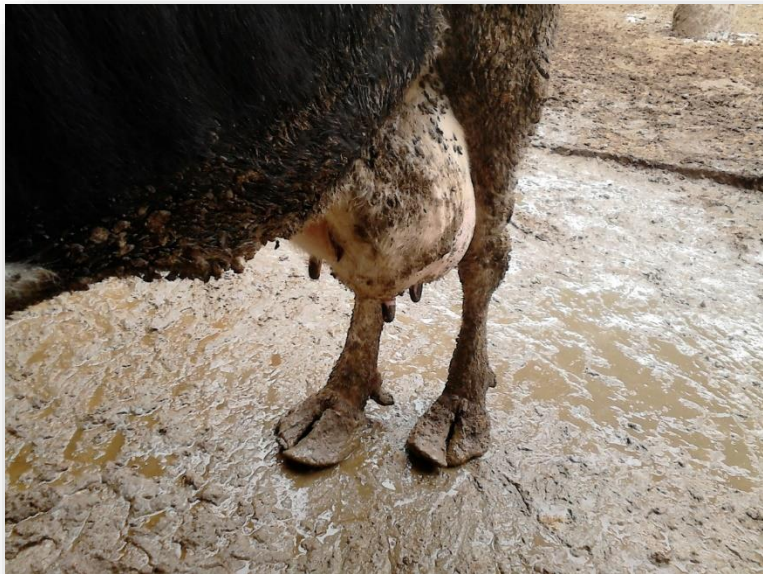


3. האם תנובת חלב גבוהה מעידה על רווחה טובה?



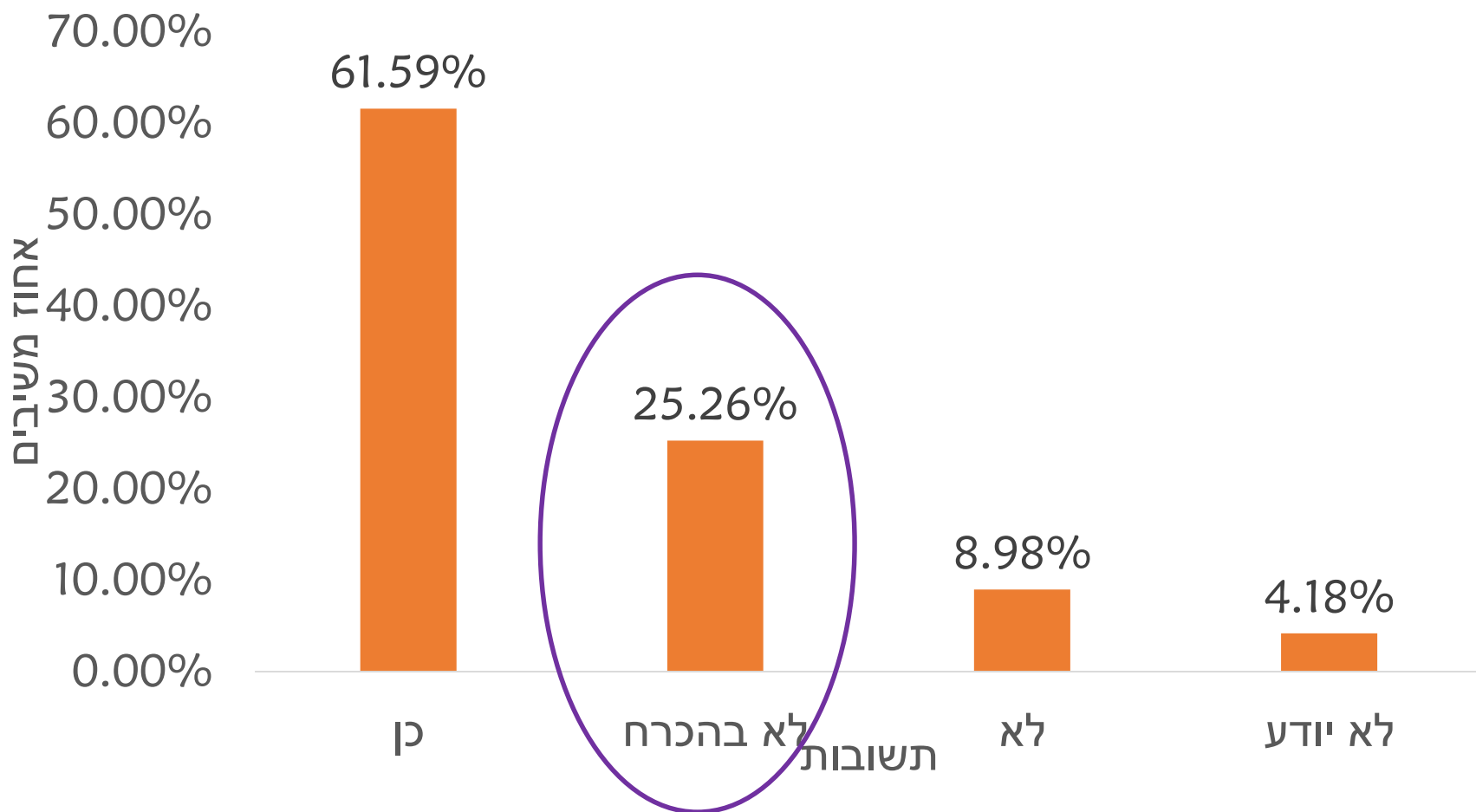
האם תנובה גבוהה מעידה על רווחה טובה, ומדוע?





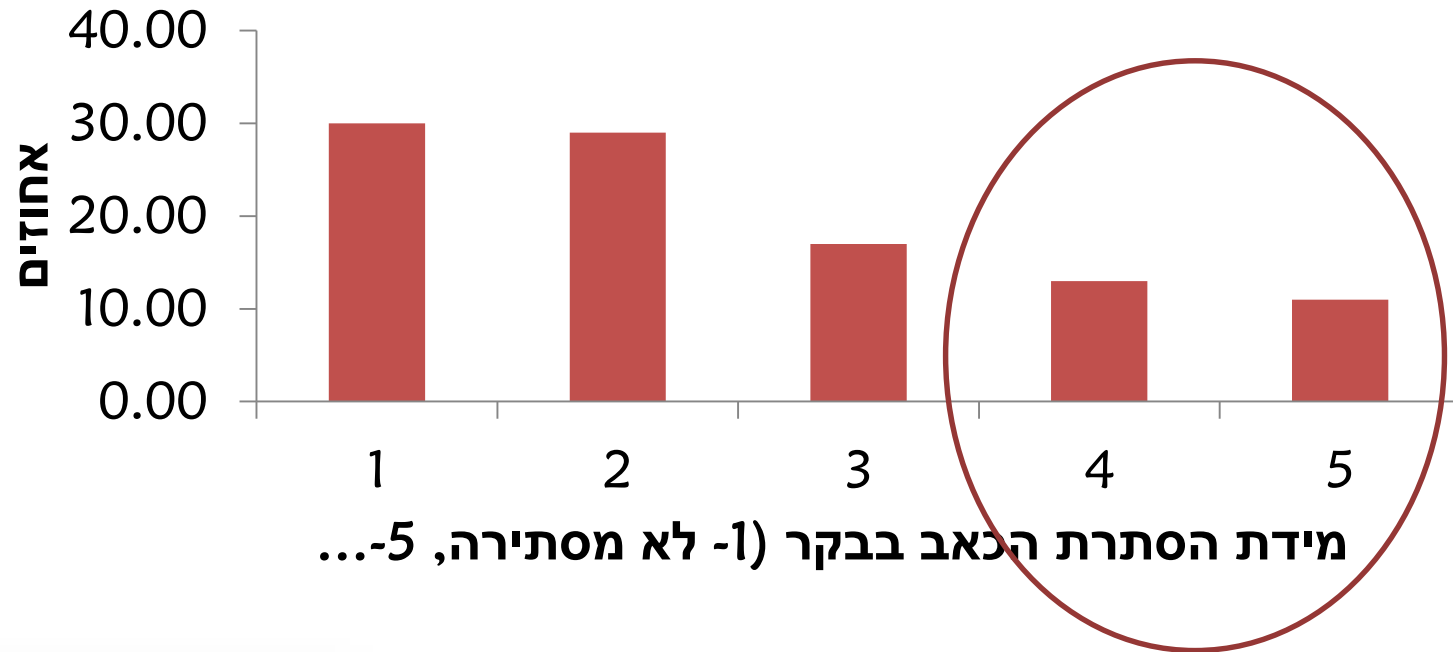
הכנס השנתי ה-31 למדעי הבקר והצאן

4. האם פרה שכואב לה בהכרח תראה ירידה בחלב?



תפיסות לגבי כאב

1. עד כמה פרות מסתירות כאב?



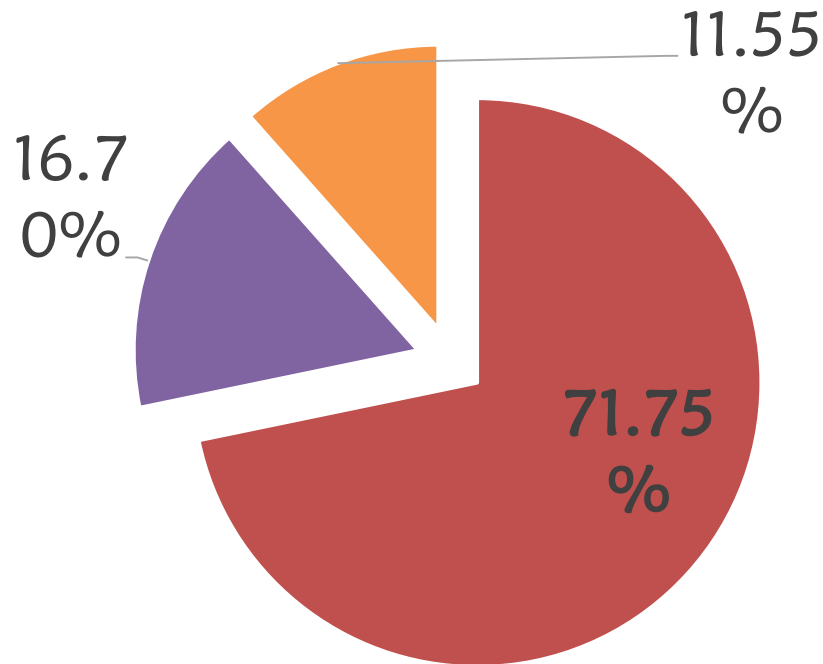
מידת הסתרת הכאב בבקר (1- לא מסתירה, 5-...)



2. האם צליעות משפיעות על תנובת הח
79% ענו כן, 14% ענו שלא בהכרח.

תפיסות לגבי כאב בביצוע פעולות ממשקיות

3. האם לדעתך חשוב לתת לעגל משככי כאבים בעת הסרת ניצני קרניים?

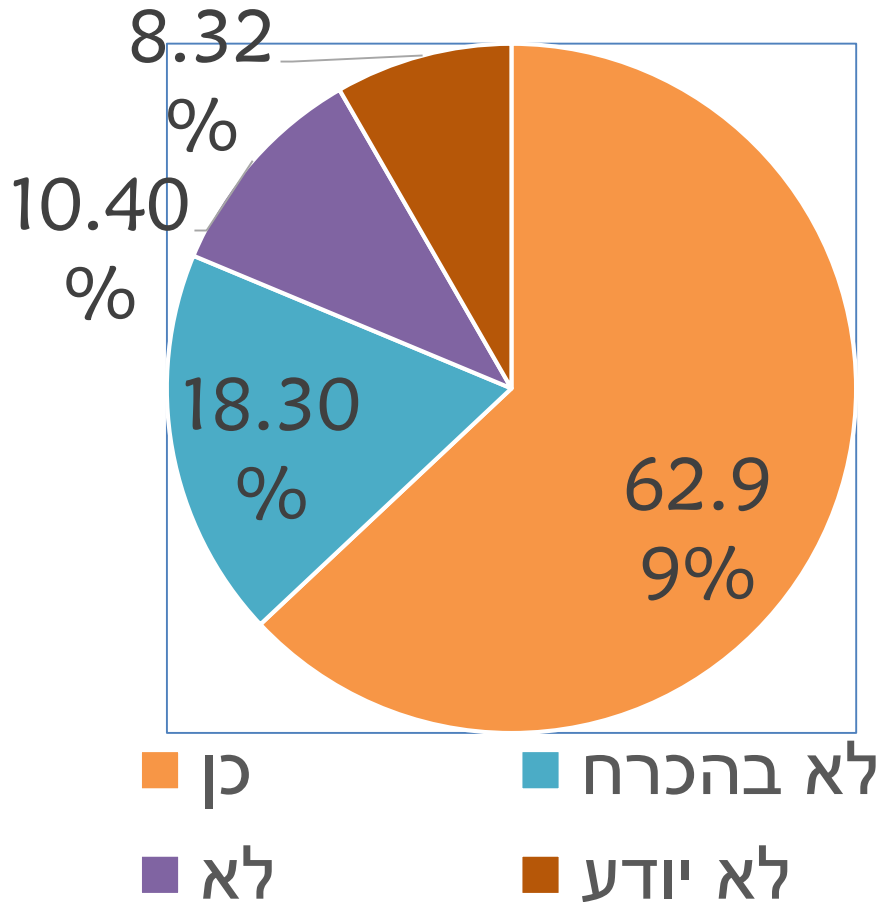


■ כן ■ לא ■ לא יודע



*הכאב נמשך עד 12 שעות אחרי מריחת המשחה (עיקר הכאב - ב-4 השעות הראשונות) (Vickers et al., 2005)

4. האם סימון בכוויה היא פעולה המלווה בכאב?

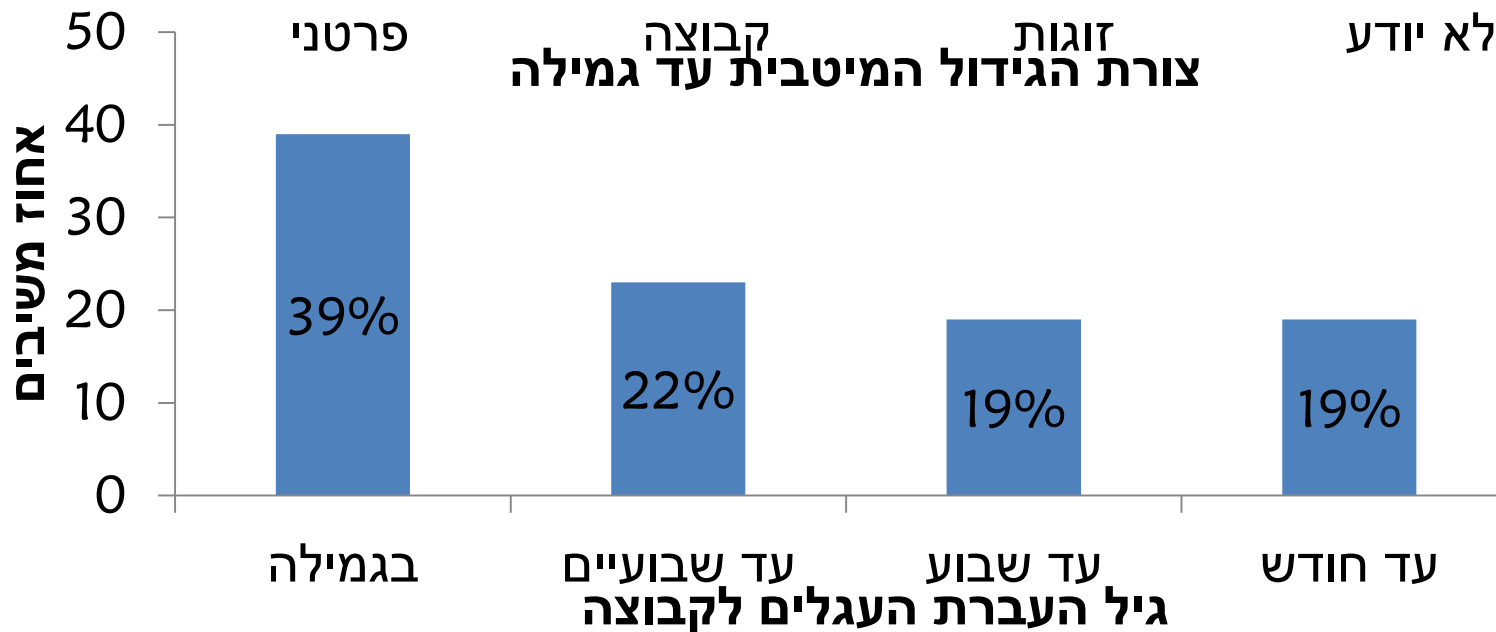
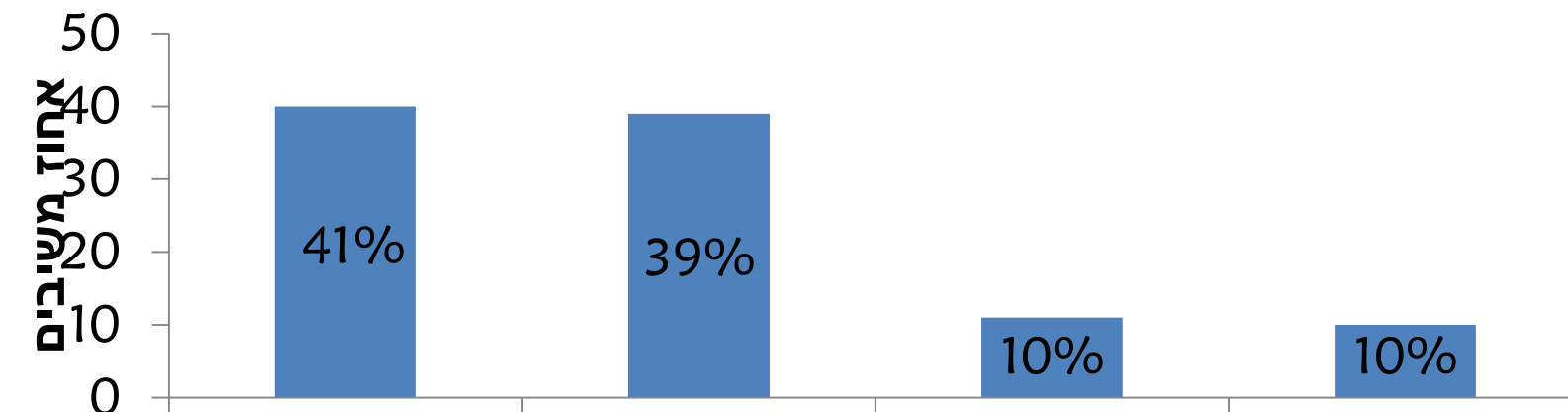


הכאב המקומי אחרי כוויות קרות נמשך עד 8 ש' אחרי הכוויה (Schwartzkopf-Genswein and Stookey, 1997)

המסגרת החברתית לגידול יונקים



המסגרת החברתית לגידול יונקים

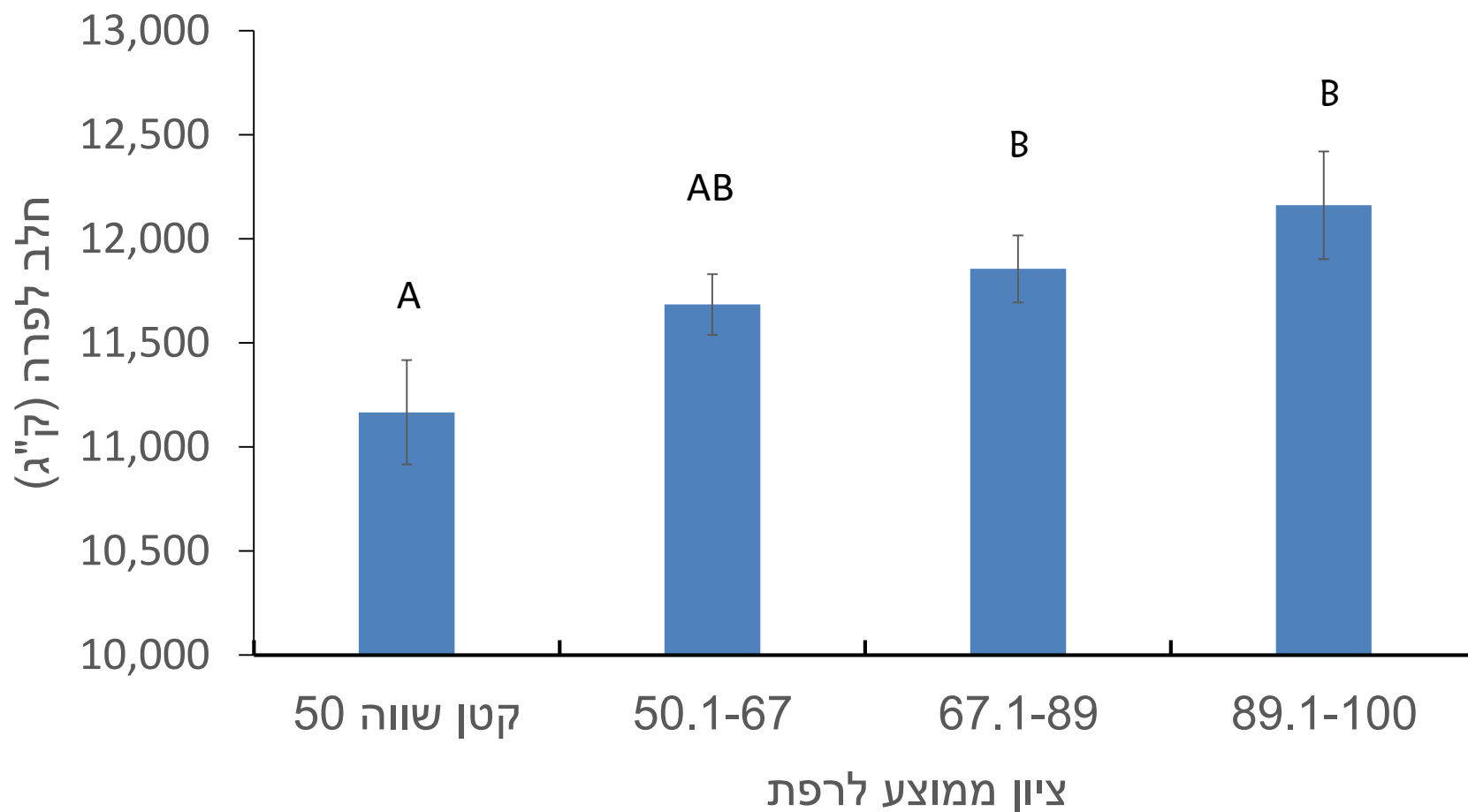


בפועל 60% מהרפתנים מגדלים בקבוצות לפני גמילה

הכנס השנתי ה-31 למדעי הבקר והצאן

מהי ההשפעה של המודעות על היצרנות?

השפעת המודעות לרווחת הפרה על ייצור חלב



אז מה למדנו



- יותר משרפתנים נהנים מעבודתם, חשוב להם נושא רווחת הבקר.
- וותק לא מבטיח ידע מספק, תשתלים, אז תדע!
- לרפתנים מודעות גבוהה בהכרות עם מאפייני הבקר (מבנה חברתי, חושים, צרכים חברתיים של יונקים)
- לרפתנים מודעות גבוהה להשפעת התנהגותם על הפרה בזמן החליבה.
- כדאי לזכור כי לפרה זיכרון טוב לטווח ארוך- והאופי שלה מושפע מדרך ההתנהגות עמה כבר בתור עגלה.

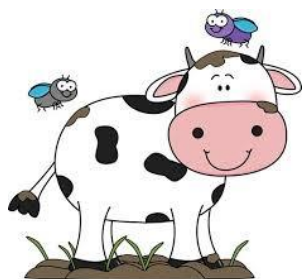
- יש להבין כי הפרה מסתירה כאב ככל הניתן, לכן מה שבא לידי ביטוי הוא קצה הקרחון! כשברור שמתבצעת פעולה כואבת- מירב הרפתנים בעד מתן תרופות לשיכוך הכאבים.
- חשוב להבין כי תנובת חלב מורכבת ממס' גורמים (גנטיקה, הזנה וכו'), ולכן לא ניתן להסיק כי פרה כאובה בהכרח תרד בתנובת החלב.
- תנובה גבוהה אינה ערובה לרווחה טובה וההפך, יש להסתמך על פרמטרים נוספים.

תודה ענקית

- לכל השותפים
- נועה יפה- קן
- נטע זילבר
- סמיר קעדאן
- עדין שווימר

תודה במיוחד לרפתנים

ותודה לכם על ההקשבה...



במימון קרן המחקרים של מועצת
החלב תכנית מס' 18-0294-845.

