

תקופת היובש - ההזדמנות
לשיפור בריאות העטין, אך
גם סיכון להחמרה...

כנס מדעי הבקר והצאן ה-31

עדין שווימר
מאל"ה, מועצת החלב



adin@milk.org.il

www.milk.org.il

תקופה **מסייעת** 😊 או... תקופת **סיכון** 😞 !!

להחזיר עטרה ליובשה

"יבוש" +/-
"טיפול יבש"

המלטה

המסר העיקרי: **התייחסות מוקפדת לתקופת ה"יבש"!**

סיכון גבוה

כשבועיים סיכון גבוה

סת"ס
-1, -2

סת"ס
+1, +2

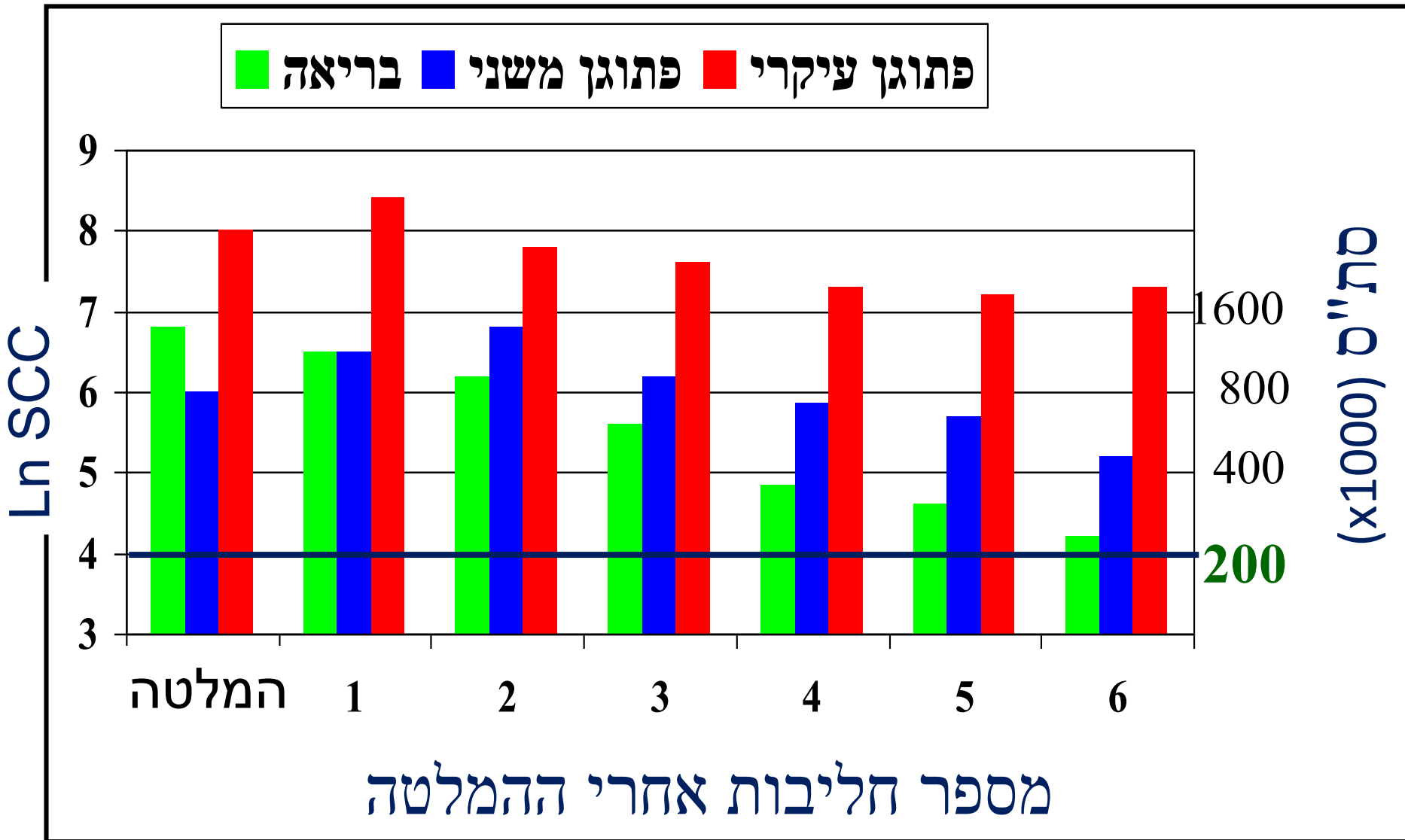
השפעת מניעתית
"טיפול יבש"
(כ 30 יום)



קצת לרענון הזיכרון...

- הסת"ס **עולה**, ברוב המוחלט של המקרים, כתוצאה **מדלקת עטין / נגיעות תוך-עטינית**.
- עלייה בסת"ס היא אחד הביטויים לתגובה הדלקתית (גיוס וניוד של תאי דם לבנים מהדם לעטין-חלב).
- < מקובל שסת"ס **מעל 200,000** (תלוי מספר תחלובה) מהווה **מדד אמין וזמין לנגיעות תוך-עטינית**, כבר מהיום השלישי אחרי ההמלטה ועד ל..."ייבוש".

סת"ס אחרי המלטה



המניע לבניית המודל...

בניתוח בריאות העטין ברפתות רבות נמצא,
שאחת הסיבות העיקריות לעלייה בסת"ס,
נובעת מאחוז גבוה מהיעד, של פרות ו/או
מבכירות, שממליטות עם נגיעות בעטין,
וממילא עם סת"ס גבוהות בסמוך להמלטה -

מנגיעות חדשה, או מנגיעות כרונית!

סת"ס **גבוהות** אחרי ההמלטה הן תוצאה של:

- נגיעות כרונית – מתחלובה קודמת (סיכויי החלמה נמוכים)

- תנובה גבוהה ביום ה"ייבוש" (מעל 25 ליטר)

- מתן "טיפול יובש" לא מתאים, או/ו בצורה לא נכונה

- תנאי שיכון ה"יבשות", "הכנה", המלטה ועגלות, לקויים

- מצבי עקה למיניהם כולל סביב ההמלטה

- הזנה לקויה, חוסר תזונתי, מחלות רקע, ליקויי ק"פ ועוד...

- שגרת חליבה לקויה אחרי ההמלטה



שני המודלים המוצעים, משמשים ככלי
ניהולי - לניטור והכוונה לגורמי סיכון -

בתקופה מוגדרת - היא "תקופת

היובש" וההמלטה.



היעד המקצועי-כלכלי:

לפחות 90% מהממליטות

תהיינה עם סת"ס ראשונות

מתחת ל-300 אלף במ"ל חלב

המודלים:

מודל 1: אחוז המבכירות ופרות עם סת"ס ראשונה מעל 300,000 ("2 מצבים").

מודל 2: השוואת סת"ס ראשונות אחרי ההמלטה לסת"ס אחרונות בתחלובה הקודמת (פרות).

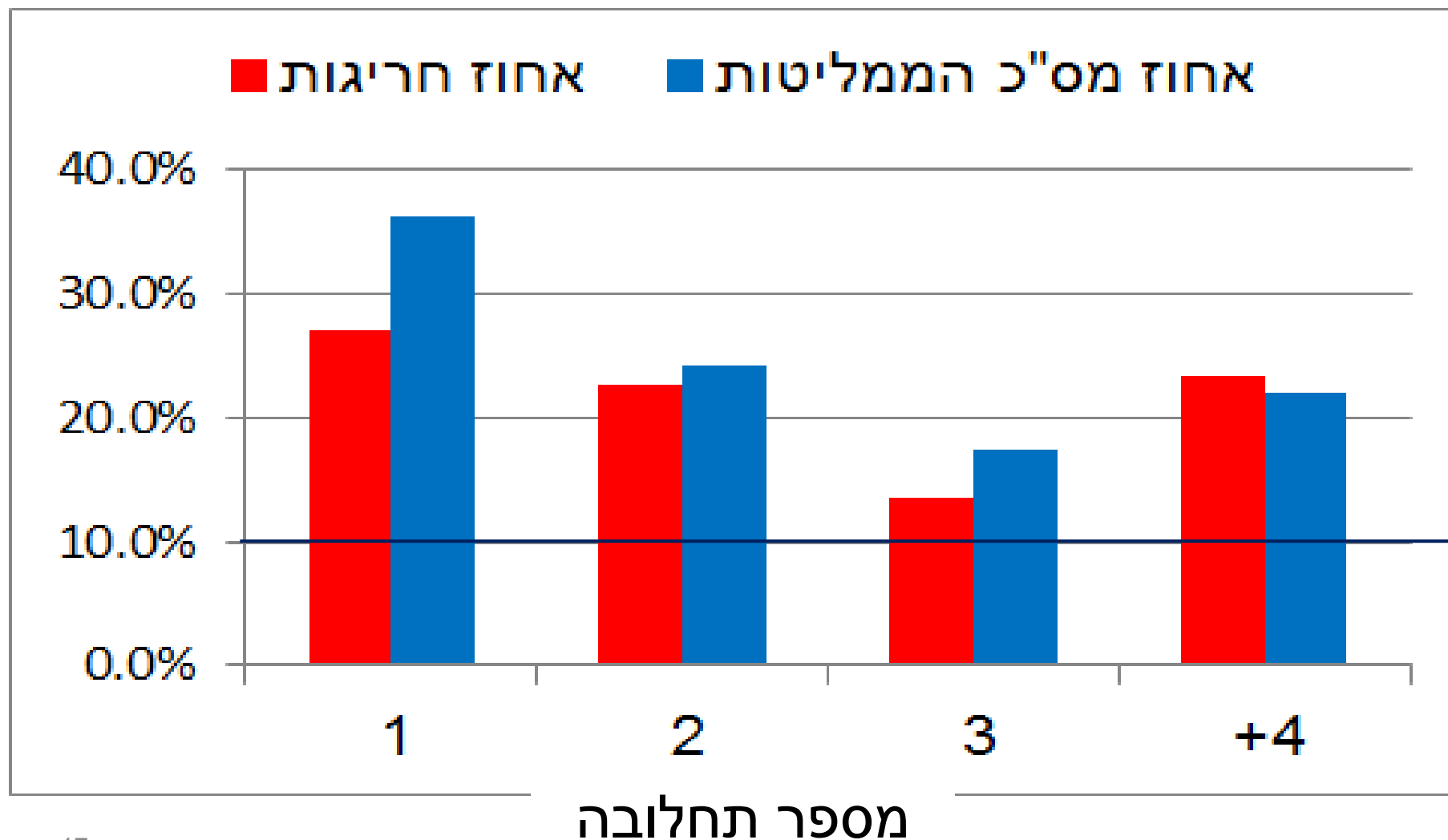
✓ אפשרות להגביל במודל את הזמן, מההמלטה ועד לביקורת החלב הראשונה ופרמטרים נוספים.

✓ מתן פרשנות, על סמך סת"ס אחת (+1) או שתיים (+2) אחרי ההמלטה, בהשוואה לאחת (-1) או שתיים (-2) בסוף התחלובה הקודמת:

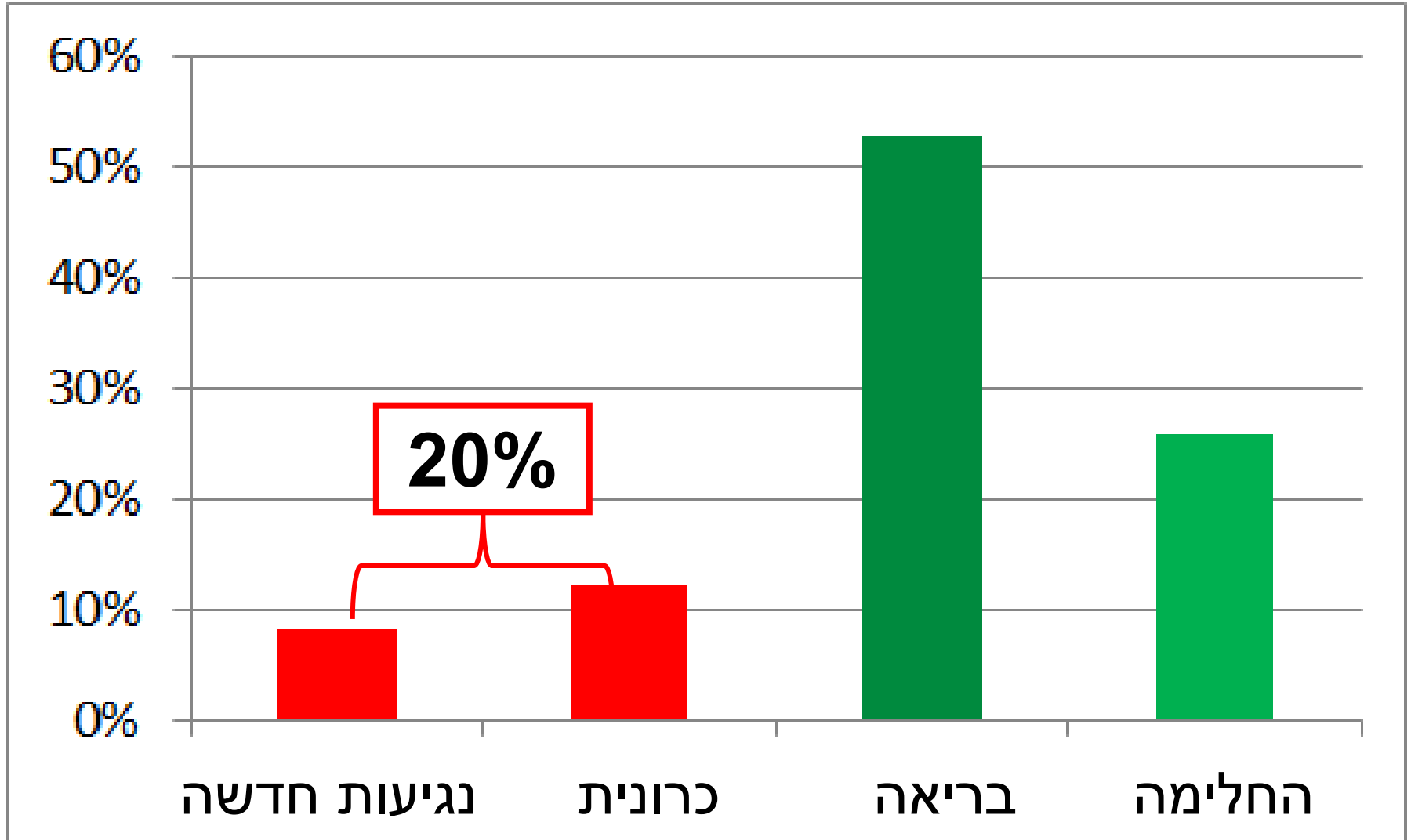
מודל 2: "4 המצבים" (ע"ס 2 סת"ס)

לפני יובש				
אחרי המלטה	<300 (-1)	<300 (-2)	≥300 (-1)	≥300 (-2)
<300 (+1)	לא נגועה		החלימה מנגיעות ✓	
<300 (+2)				
≥300 (+1)	נגיעות		נגיעות	
≥300 (+2)	חדשה ✗		כרונית ✗	

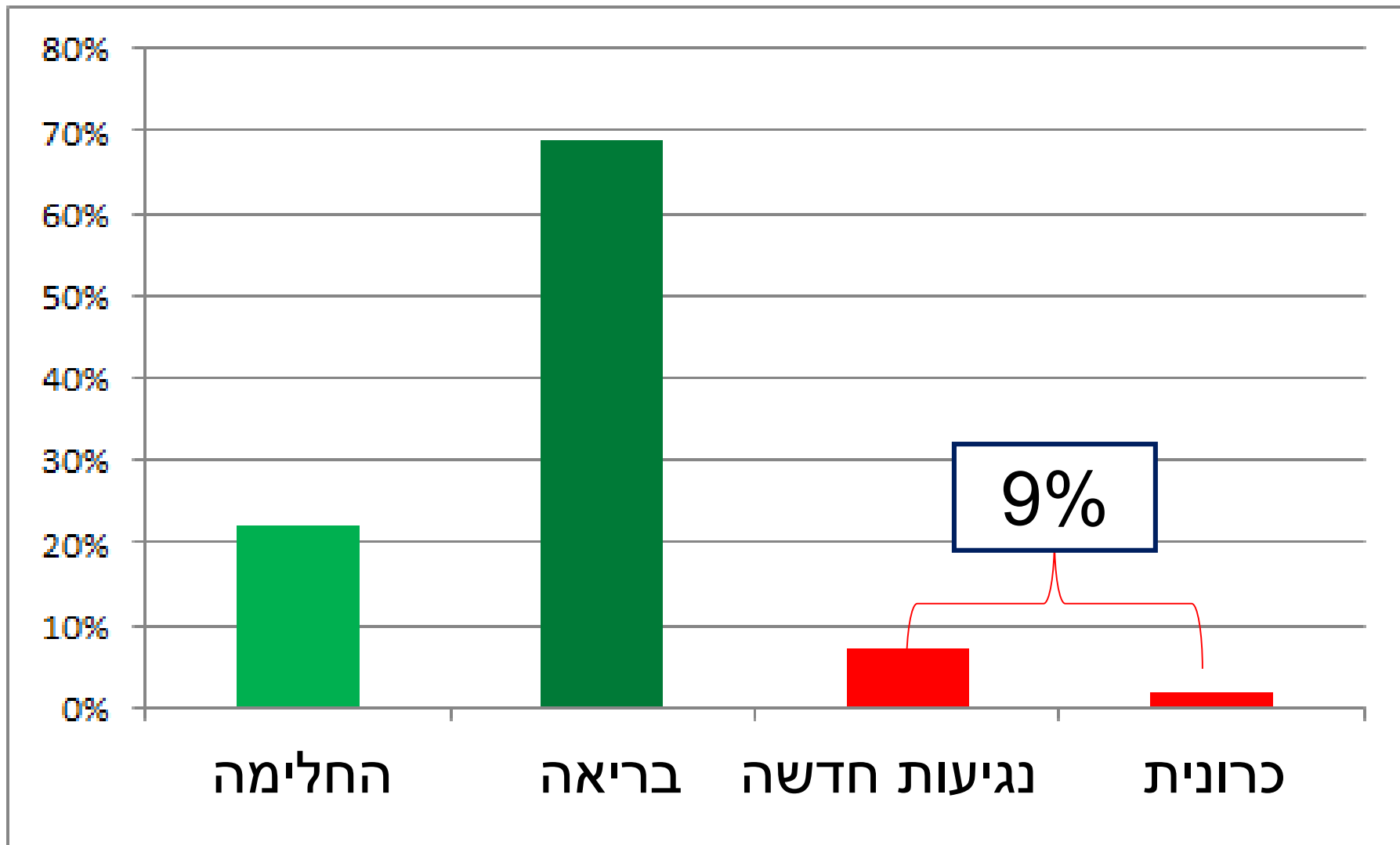
רפת "לא ביצעד" (בסת"ס ראשונה 542 המלטות)



רפת "לא ביצעד" (לפי 2 סת"ס - לפני יובש ואחרי המלטה)



"רפת ביצעד" (298 המלטות)



אז... מה עושים?

תוצאה

כרונית

נגיעות חדשה

- ניוון/נטרול רבע
- הפסקת הזרעה
- הוצאה
- החלפת טיפול

- ייבוש הדרגתי
- טיפול

אני יוצאה!!!

- מניעת עקה
- הגברת חיסוניות
- צמצום מחלות רקע



- ✓ במקרים כרוניים – לשקול ניוון ה"רבע" החריג, או הפסקת הזרעה / הוצאת הפרה (התייחסות לפתוגן)
- ✓ **ייבוש הדרגתי של פרות עם תנובה מעל 25 ליטר**
- ✓ **שיכון "יבשות" / "הכנה" וגידול – אחזקה מונעת**
ומוקפדת, לפחות כמו לפרות הנחלבות
- ✓ **מניעת עקה (סטרוס) כולל בהמלטה ולאחריה**
- ✓ **תא/חצר המלטה – תא נקי ומרופד לקראת כל המלטה ("חדר יולדות")**
- ✓ **אחרי המלטה – הקפדה יתרה על חליבה היגיינית**

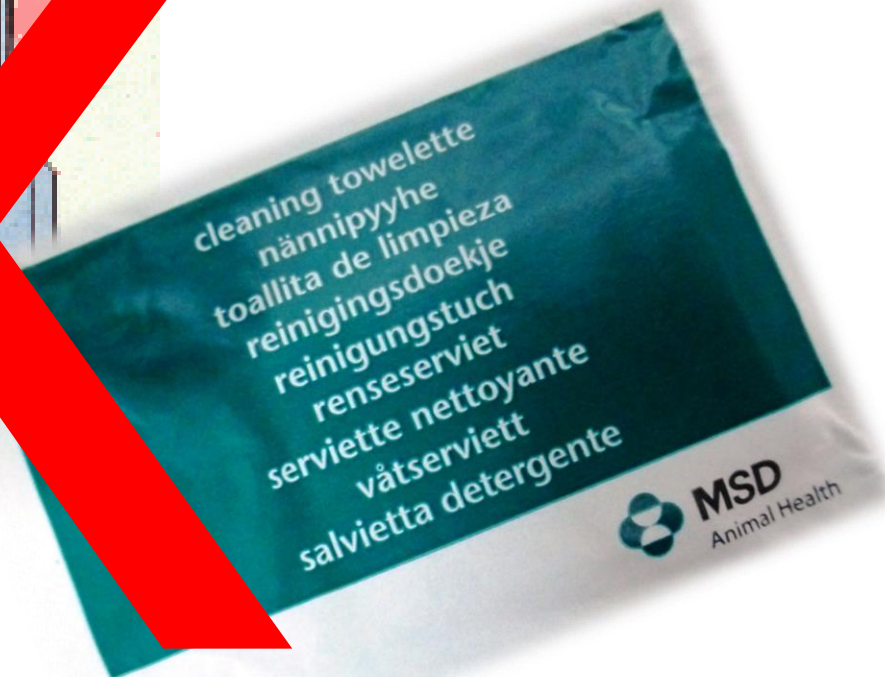
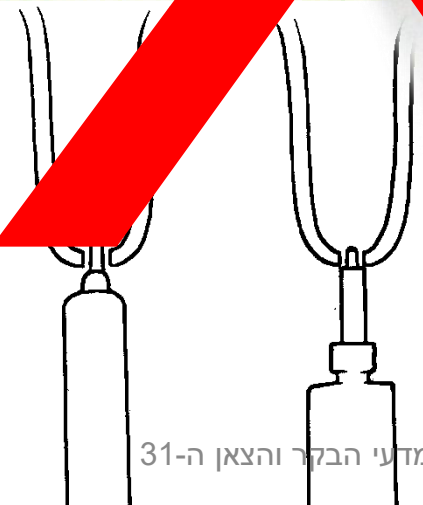
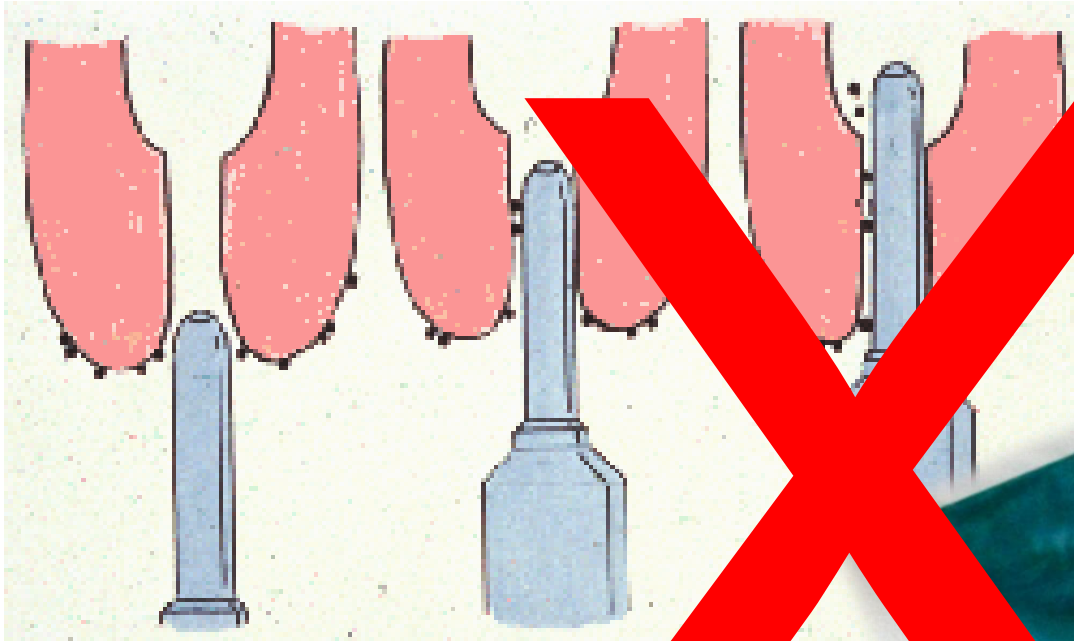
✓ **תיעוד ודיווח מלאים של האירועים הקליניים (נ.ע.ה**
ו...גיליון מעקב).

✓ **הוספת אירועי דלקות עטין – בניתוח רפואת עדר**
("החקלאית") - כאחת מהמחלות שסביב ההמלטה
(Periparturient Disease Complex).

✓ **"טיפול יובש"*** – לתת הטיפול המתאים ובצורה
הנכונה (לפי הנחיות מאל"ה)

* +/- "אוטם פטמה"

תזכורת, איך לא לתת טיפול תוך-עטיני





...אלא עם צמר גפן ואלכוהול 70%

אני רוצה להודות ל...

✓ לירון תמיר (מועצת החלב)

✓ אביב לוי (מועצת החלב)

✓ נתוני "ספר העדר" (ה.מ.ב.)

אפרטים נוספים והתייחסות,
אתם מוזמנים לפנות לרופאי
ומדריכי מיל"ה...
בהצלחה!

